

Szakmai beszámoló

A Magyar Természettudományi Múzeum állományvédelmi műhelyének tevékenységéhez szükséges szakmai anyagok és eszközök felhasználásáról

Pályázati azonosító 3533/158

Budapest, 2015. január 8.

A Magyar Természettudományi Múzeum állományvédelmi műhelye a 3533/158 sz. NKA pályázat 41%-os intenzitású támogatásával 2014 során az alábbi munkákat valósította meg:

Az MTM tagintézményeként integrált Mátra Múzeum állományvédelmi műhelyének felszerelése

Az új tagintézményben az ott folyó magas szintű szakmai munka ellenére, az állományvédelem és preparálás vonatkozásában lemaradások voltak tapasztalhatók az MTM-ben – mint a Nemzeti Természettudományi Gyűjteményben – kialakított standardokhoz képest. Ezért az NKA támogatásából forrást biztosítottunk a műhely felszerelésére (kéziszerszámok, multifunkcionális vágó- és csiszológép, digitális mérleg, vegyszerek) illetve munkavédelmi eszközök beszerzésére (gumikesztyűk, szájmaszkok).

Babirusza-disznó preparálása

A Fővárosi Állat- és Növénykertből származó, Indonéziában előforduló faj különleges ritkaság a múzeumokban is. Az elpusztult példány az MTM ajándékba kapta meg, ahol azonnal megtörtént az előzetes konzerválás, fotódokumentáció és részletes méretfelvétel. Az egyedi testszoborra került a speciális eljárással kidolgozott bőr, majd a másolatként elkészült agyarak. A montírozott példány mellett a teljes csontváz, genetikai szövetminta és az eredeti koponya az agyarakkal a tudományos gyűjteményben kaptak helyet.

Herbáriumi példányok állagmegóvása

A felhasznált forrásból összesen 4730 példány állagvédelmét valósítottuk meg, ebből 970 példány olyan régi gyűjtés, amely kedvezőtlen fizikai (nedvesedés, penészedés) vagy biológiai (rovarrágás) behatások következtében sérült. További 3760 példány a közelmúltban intézményünkbe került gyűjtemények részei, melyek herbáriumi lapon való rögzítése és ezzel megfelelő állagvédelmének biztosítása most történhetett meg.

Őslénytani leletmentés

2014 novemberében értékes ősbövény (*Bison priscus*) maradványok kerültek elő Pécel határában. A maradványok homokos löszben feküdtek, meglehetősen mállékony állapotban, melyek csak óvatos tisztítás majd konzerválás után voltak kiemelhetők. A leletek kora nagy valószínűséggel a jégkor utolsó 20-30 ezer éve.

Jégkori ősragadozók maradványainak konzerválása

Az ősmaradványok egy bükki barlangból kerültek elő 2013 végén és 2014 elején. A több száz tételenyi csont, csonttöredék és fog leletet először meg kellett tisztítani a barlangi agyagtól és az egyes darabokra rácementálódott meszes, kalcitos kéregtől, majd a sérült példányokat össze kellett ragasztani. A leletek nagy része barlangi medve, de a jóval ritkábban előforduló barlangi oroszlán is előkerült innen. A tudományos feldolgozás szempontjából legfontosabb példányokról másolatok is készültek, melyek a közönségprogramok során szemléltetés céljából is felhasználhatók.

Arcrekonstrukciós Gyűjtemény állományvédelme

Az Embertani Tár Arcrekonstrukciós gyűjteménye állományvédelmének keretében felújítottunk 4 db előregedett szilikongumi negatívot; két esetben új szilikon és gipsz öntőformát is készítettünk a meglévő pozitív forma segítségével; helyreállítottunk 6 db sérült gipsz öntőformát; és öt esetben végeztük el törött vagy hiányos gipszfej kijavítását.

A pályázat terhére történt eszközbeszerzések

Dremel multifunkcionális vágó- és csiszológép

Dremel gravírozógép

Digitális konyhai mérleg

Dyma betűnyomó és szalag

Nagy teljesítményű hajszárító



Restaurált gipsz-arckonstrukció



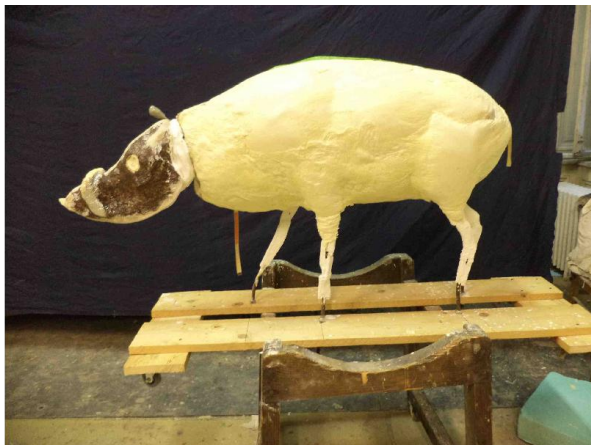
Restaurált példány a Haynald-herbáriumból (1895)



Leletmentésből származó konzervált középső pleisztocén korú őslénycsontok



Barlangi oroszlán fogának másolata a guminegatívval



Babirusza-disznó testszobrának első fázisa, illetve a kész preparátum